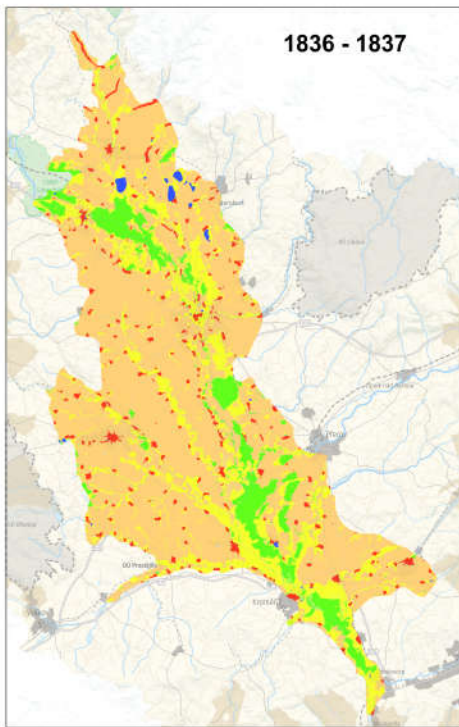
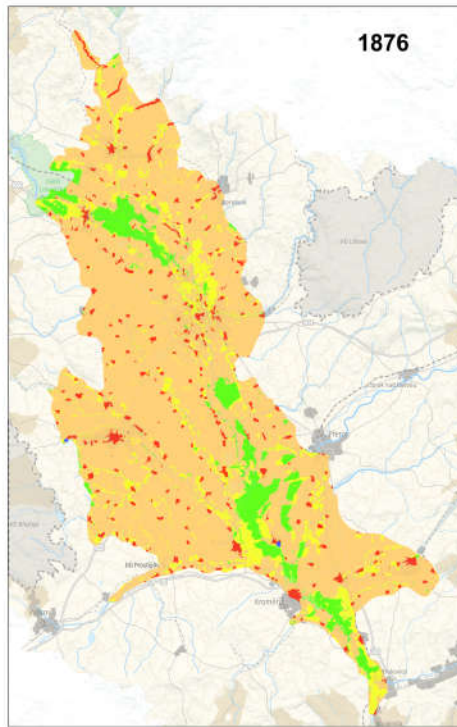


# HISTORICKÉ ZMĚNY NIVNÍ KRAJINY V RÁMCI ARCIDIECĚZE OLOMOUCKÉ V 19. AŽ 21. STOLETÍ

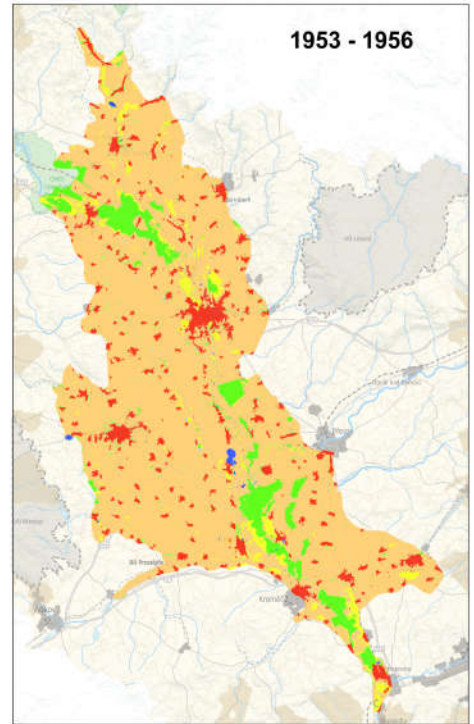
Kulturní dědictví krajiny Arcidiecéze olomoucké - výzkum, prezentace, management



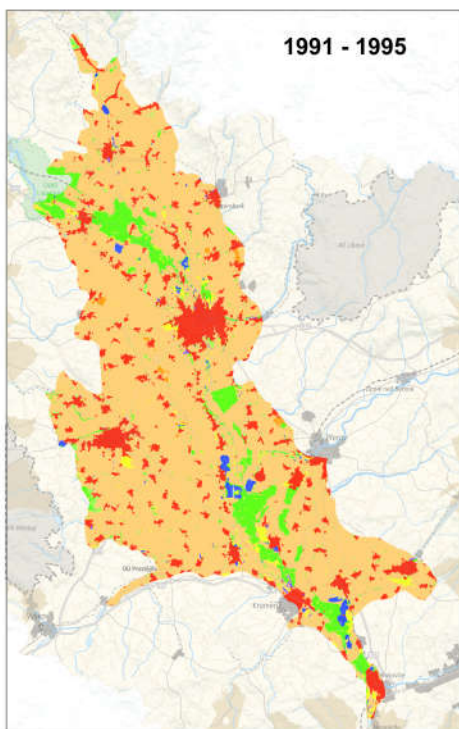
1836 - 1837



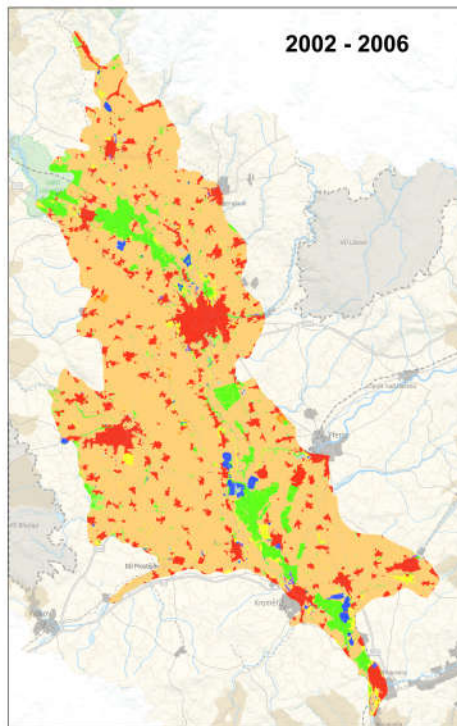
1876



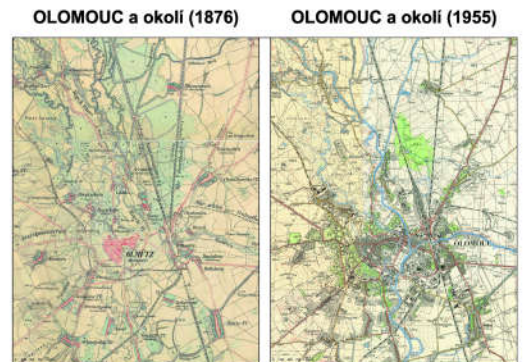
1953 - 1956



1991 - 1995

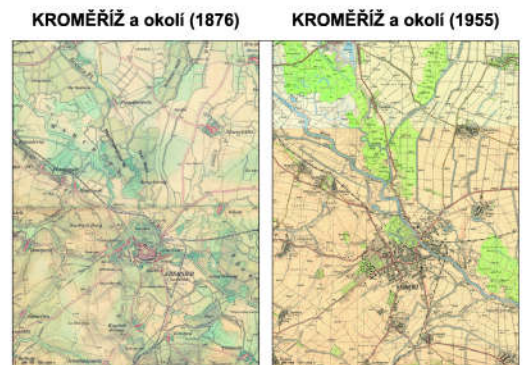


2002 - 2006



OLOMOUC a okolí (1876)

OLOMOUC a okolí (1955)



KROMĚŘIŽ a okolí (1876)

KROMĚŘIŽ a okolí (1955)

KATEGORIE VYUŽITÍ	1836-1837	1876	1953-1956	1991-1995	2002-2006
orná půda	67,17	77,09	79,73	75,96	74,90
trvalý travní porost	20,13	11,42	4,45	2,14	2,43
zahrad a sad	0,24	0,26	0,88	0,64	0,68
vínice a chmelnice	0,00	0,00	0,04	0,32	0,21
les	8,43	7,33	6,61	7,36	7,54
vodní plocha	0,51	0,04	0,25	1,03	1,05
zastavěná plocha	3,49	3,83	7,91	12,22	12,75
rekreační plocha	0,00	0,00	0,01	0,20	0,23
ostatní plocha	0,03	0,02	0,12	0,11	0,21

## Vývoj využití krajiny v nivní krajině v rámci Arcidiecéze olomoucké v 19. až 21. století

Za reprezentativní nivní krajinu v rámci Arcidiecéze olomoucké byl vybrán Homomoravský úval, který patří mezi nejvýznamnější nížiny v České republice. Jedná se o typickou zemědělskou krajinu významně ovlivněnou dlouhodobým osídlením a tlakem na krajinu v okolí významného vodního toku - řeky Moravy.

Z dlouhodobého hlediska v Homomoravském úvalu vždy převažovala orná půda, která se podílela na území původně 67 % a díky intenzifikaci zemědělství v roce 1953-1956 stoupla až na téměř 80 %. Aktuálně je její výměra okolo 75 %. Nejvýznamnější změnou ve využití krajiny v tomto území je výrazný pokles podílu trvalých travních porostů, který poklesl z 20 % pouze na 2 %. Za zánikem těchto ploch stojí zejména tlak na získání orné půdy podmíněný rozvojem cukrovárenství, pěstováním dalších technických plodin a obilovin a rozvojem zastavěných ploch v území. Další dynamickou kategorií využití krajiny v Homomoravském úvalu je zastavěná plocha, která zvýšila svůj podíl z původních 3,5 % v letech 1836-1837 na téměř 13 %.

Mezi nejvýznamnější sídla v tomto území patří Olomouc, Kroměříž, Prostějov, Litovel, Uničov, částečně do území zasahují také Otrokovice a Holešov. Kromě obytných ploch je intenzivní rozvoj měst vázaný i na rozvoj průmyslu a služeb. Silný antropogenní tlak na krajinu je dán i výhodnou dopravní polohou regionu s křížením historických i současných dopravních tras v silniční i železniční dopravě. Lesy jsou zde zastoupeny převážně lužními a nížinnými lesy v okolí řeky Moravy a jejích přítoků. Obdobně jako u trvalých travních porostů se jejich podíl snížil na úkor orné půdy nebo rozšiřující se zástavby, nicméně změny v lesů nejsou tak významné. Velké komplexy lesů zůstaly zachovány v severní části území v okolí Litovle a Mladče, ve střední části území u Dubu nad Moravou, v jižní části u Chropyně a Kroměříže. Zahrady a sady jsou zde zastoupeny pouze okrajově v okolí Olomouce a obce Vranovice-Kelčice. Rekreační plochy vznikly zejména v zázemí větších měst Olomouc a Kroměříž v rámci příměstské rekreace. Vodní plochy prodláží v regionu významný úbytek na konci 19. století, zejména kvůli pěstování cukrové řepy a zájmu o ornou půdu, v současnosti jsou vodní plochy obnovy a vznikají další nové vodní plochy pro chov ryb, případně zlepšení retenčních vlastností krajiny.

Program národní a kulturní identity (NAKI) - projekt VaV MK ČR DG16P02B014 Kulturní dědictví krajiny Arcidiecéze olomoucké - výzkum, prezentace a management

Specializovaná mapa s odborným obsahem: Historické změny nivní krajiny v rámci Arcidiecéze olomoucké v 19. až 21. století

Finanční podpora: Univerzita Palackého v Olomouci, Přírodovědecká fakulta, 17. listopadu 12, 771 46 Olomouc & Ústav geoniky AV ČR v.v.i., Drobného 28, 602 00 Brno & Výzkumný ústav Silva Taroucy pro krajinu a okrasné zahradnictví v.v.i., Lidická 25/27, 602 00 Brno

Hlavní řešitel (autor - garant výsledku): Mgr. Marek HAVLÍČEK, Ph.D.

Spoluřešitelé (spoluautoři): Mgr. František KUDA, Ph.D., doc. RNDr. Karel KIRCHNER, CSc., doc. Ing. Ivo MACHAR, Ph.D., RNDr. Renata PAVELKOVÁ, Ph.D.

Výstup je zpracován v rámci řešení etapy č. 2 - Aplikovaný výzkum hmotného kulturního dědictví v krajině ADO a jeho prezentace

Podkladová mapa: © Přispěvatelé OpenStreetMap; Data 200 © Český úřad zeměměřický a katastrální, 2019, www.cuzk.cz

Analytická data: Druhé rakouské vojenské mapování 1:28 000 (1836-1841), © 2nd Military Survey, Austrian State Archive/Military Archive, Vienna, © Laborator geoinformatiky Univerzity J.E. Purkyně, © MŽP ČR

Třetí rakouské vojenské mapování 1:25 000 (1876), © Mapová sbírka Univerzity Karlovy; Vojenské topografické mapování Československa 1:25 000 (1953-1954), Mapový podklad © MO ČR

Vojenské topografické mapování Československa 1:25 000 (1991), Mapový podklad © MO ČR; Základní mapa České republiky 1:10 000 (2002-2006), © Český úřad zeměměřický a katastrální

Tematická data: © Ústav geoniky AV ČR, v.v.i., Výzkumný ústav Silva Taroucy pro krajinu a okrasné zahradnictví v.v.i., 2019

